

ORNO

ÜZEMELTETÉSI ÉS TELEPÍTÉSI UTASÍTÁSOK

EGY CSALÁDOS VIDEO-KAPUTELEFON IMAGO

OR-VID-MC-1059/B



OR-VID-MC-1059/W



CE

TARTALOM

A készlet jellemzői	3
A készlet felépítése	3
Kapcsolási rajz	4
Telepítés	5
A készlet működése	6
Probléma megoldás	7
Műszaki adatok	8

Az eszköz használata előtt, olvassa el a Szerviz kézikönyvet, és tartsa meg későbbi használatra. A gyártó nem felelős az eszköz helytelen telepítéséből fakadó semmilyen kárért. Bármilyen önállóan végzett módosítás a garancia elvesztését okozza. A vásárló maga is telepítheti és üzembe helyezheti a berendezést amennyiben rendelkezik a megfelelő alap villanyszerelési ismeretekkel és a megfelelő szerszámokat használja.

Annak tükrében, hogy a műszaki adatok folyamatosan módosulnak, a gyártó fenntartja a jogot a termék jellemzőinek megváltoztatására és új felépítési megoldások bevezetésére a termék paramétereinek és funkcionális minőségének elrontása nélküli.

További információk az ORNO termékeiről a www.orno.pl oldalon érhetők el.

Az Orno-Logistic Sp. z o.o. semmilyen felelősséget nem vállal a jelen útmutatóban leírtak be nem tartásáért. Az Orno-Logistic Sp. z o.o. fenntartja a jogot arra, hogy változtasson a Kézikönyvön - a kézikönyv legfrissebb verziója a www.orno.pl oldalról tölthető le Jelen kézikönyvvel kapcsolatos bármilyen fordításához minden jog fenntartva.

1. Ne használja Az eszközt rendeltetészerű használatól eltérő módon.
2. Mielőtt bármibe belekezd, válassza le a tápellátást.
3. Ne merítse a terméket vízbe vagy más folyadékba!
4. Ne használja az eszközt ha a burkolata sérült!
5. Ne nyissa fel vagy javítsa a készüléket!

A helytelen bekötésből fakadó károk javítását a garancia nem tartalmazza!

Minden háztartás elektromos és elektronikus berendezések használója, ezért potenciálisan az emberre és a környezetre veszélyes hulladék képződik, a veszélyes anyagok, keverékek és összetevők ilyen gépekben való jelenléte miatt. Másfelől viszont, a használt berendezés értékes forrása lehet az olyan értékes nyersanyagoknak, mint a vörösréz, az ón, az üveg, a vas, stb., amelyek újrahasznosíthatók. A berendezésen, a csomagoláson vagy a mellékelt dokumentumokon elhelyezett WEEE jelzés figyelmeztet az elektronikus vagy elektromos berendezések szelektív gyűjtésére. Az így jelölt termékek nem helyezhetők a kommunális hulladékgyűjtőbe, ellenkező esetben azért bírság is kiroható.



A jelölés azt jelenti, hogy hogy a berendezést 2005 augusztus 13 után került piacra. A felhasználó felelőssége az, hogy az elhasznált berendezést a kijelölt hulladékgyűjtőbe adja megfelelő feldolgozásra. Az elhasznált berendezést vissza lehet adni a kereskedőnek is abban az esetben, ha megegyező típusú berendezést vásárol megegyező mennyiségben. A használt elektromos berendezések gyűjtésének elérhető rendszeréről az üzlet információs pultjánál és a helyi/kerületi/önkormányzati irodákon kaphat információt. A használt berendezések megfelelő kezelése megelőzi a környezet és az emberi egészség károsítását.

A KÉSZLET JELLEMZŐI

Monitor:

- 7" TFT digitális képernyő, kéz nélküli kaputelefon;
- Fényerő, kontraszt és beszéd hangerő állítható a beltéri egységen keresztül;
- Elektromos zár nyitás, és kapu nyitás;
- 16 különböző csengőhang lehetőség;
- tápellátás a dugaljba csatlakoztatható tápegységből;
- beszélgetési idő: 120 mp±10%;
- monitor idő: 40 mp±10%.

Kültéri egység:

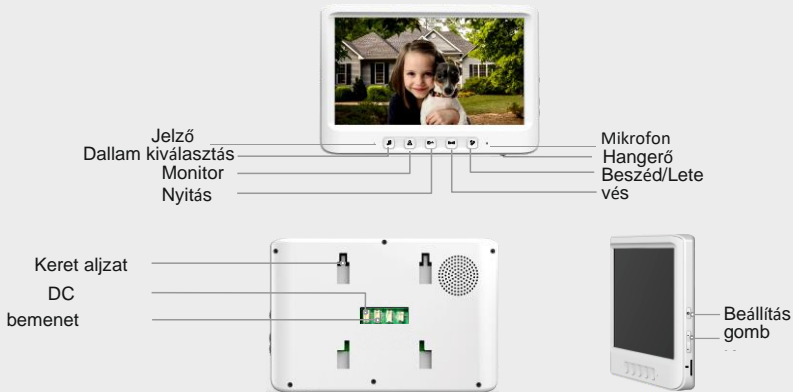
- CMOS kamera;
- felületszerelt (tartozék esővédő);
- háttérvilágított hívógomb;
- infravörös megvilágítás segíti az éjszakai látást;

A készlet tartalmaz egy monitort, egy 12 V DC tápegységet, egy szerelőkeretet, csavarokat, szilikon tuskákat és monitor/külső panel dugókat. A készlet további monitorral egészíthető ki (OR-VID-MC-1059MV/W vagy OR-VID-MC-1059MV/B).

FONTOS!

Javasolt az eszköz működésének tesztelése a rögzítő lyukak kifúrása előtt. A teszthez a kapcsolási rajznak megfelelően, kösse be az eszközt. A kamerát tartó személy a gomb használatával hívja a monitornál lévő. A monitornál lévő személy alaposan figyelje meg a kamera látómezejét, hogy szükség esetén állíthassanak a modul pozícióján. Pontos mérések után, lekapcsolt, áramtalanított állapotban kell elkészíteni a rögzítéshez a lyukakat.

A KÉSZLET FELÉPÍTÉSE





KAPCSOLÁSI RAJZ

FONTOS

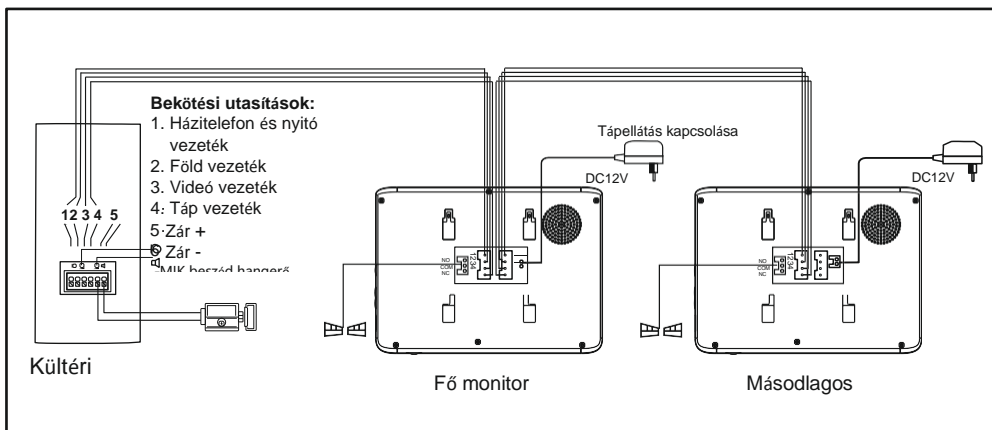
Feszültség alatti eszközökhöz csatlakoztatni TILOS! A fentiek be nem tartása az eszköz tartós károsodását vagy halált okozhat.

A vezetékezés tervezése közben vegye figyelembe a megfelelő kábel keresztmetszeteket:
 30 m-ig – javasolt a 3 x 2 x 0,5 mm²-es földelt telefonkábel
 30 m és 50 m között – javasolt a 3 x 2 x 0,8 mm²-es földelt telefonkábel

Az elektromos zárat 2x1 mm²-es kábeltípussal kell bekötni. Bármilyen 12 VDC-s max. 500 mA-os elektromos zár csatlakoztatható a készlethez.

A telepített rendszer teljes hossza nem haladhatja meg a 50 métert.
 Csavart érpár használata egyáltalán nem javasolt.

1. KAPCSOLÁSI RAJZ KÉT MONITORHOZ ÉS EGY KAMERÁHOZ



A készlet nem tartalmaz kiegészítő monitort és elektromos ajtózárat!

A videós kaputelefont ne kösse be egy vezetéken más eszközzel, pl. csengővel, riasztóval, stb. Bármilyen erős mágneses teret kibocsájtó táp és telekommunikációs kábel (pl. hangszóró, TV) kábelének közelsége a külső panelt a monitorral összekötő kábeléhez a készlet működését hátrányosan befolyásolhatja.

Ha a felhasználónak az ajánlottól eltérő kábele van, annak használata megengedett, de teszt bekötésre van szükség a megfelelő működés ellenőrzése érdekében.

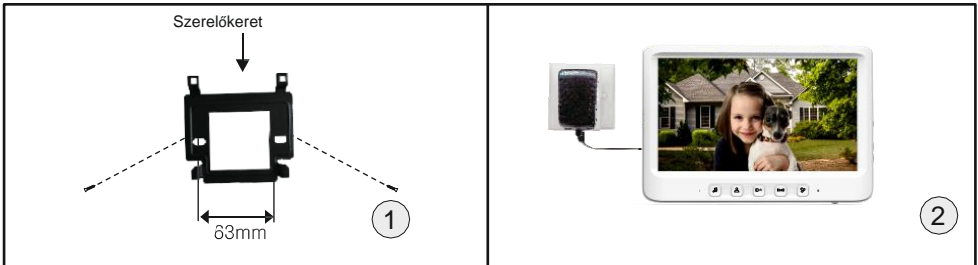
TELEPÍTÉS

1. Monitor telepítés

FONTOS!

Válassza le a betápot a monitorról a telepítés közben!

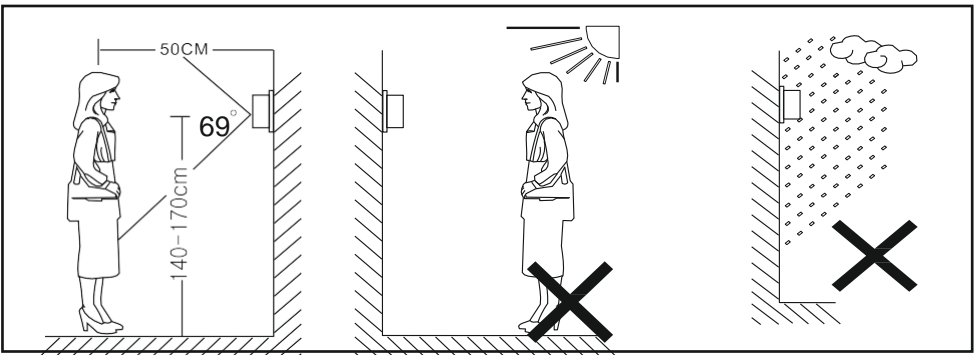
1. Válassza ki a megfelelő helyet a monitornak.
2. Csavarozza fel a keretet a falra (1. ábra)
3. A monitor optimális magassága 140-170 cm, az egyéni igényeknek.
4. A monitor hátulján kösse be a vezetékeket a kapcsolási rajz alapján.
5. Helyezze fel a monitort a szerelőkeretre, majd csatlakoztassa a betáp vezetékét a dugaljba (2. ábra).
6. Távolítsa el a képernyőről a védőfóliát.



2. Kültéri egység kamerával telepítése.

A kényelmes eszközhasználatot a kültéri panel helyes elhelyezése biztosítja. Ne válasszon olyan helyet ahol erős a napsugárzásnak vagy a csapadéknak való kitétség.

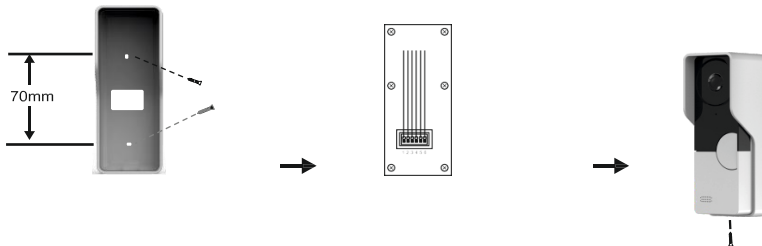
A kamerát 1,4 -1,7 m-es magasságban ajánlott felszerelni.



FONTOS!

Telepítés során, válassza le a tápellátást!

1. Válassza ki a megfelelő helyet a kamerának.
2. Fúrjon a falba megfelelő lyukakat, szilikon kupakkokkal dugja be a csavarlyukakat. Csavarokkal rögzítse a falra az esővédő burkolatot (1. ábra).
3. A kapcsolási rajznak megfelelően csatlakoztassa a kábeleket (2. ábra).
4. A csavarokkal rögzítse az esővédő burkolatra a kültéri egységet. (3. ábra).



1

2

3

A KÉSZLET MŰKÖDÉSE

1. Mielőtt bármibe belekezd, válassza le a tápellátást.
2. Ne telepítse a monitort erős mágneses mezőket kibocsátó eszközök közelébe, mint pl. TV vagy hangszóró.
3. Ne telepítse a monitort magas páratartalomnak kitett helyre.
4. Ne telepítse a monitort magas páratartalomnak, vibrációnak, ütésnek vagy erős napsugárzásnak kitett helyre.
5. Ne merítse a terméket vízbe vagy más folyadékba!
6. Ne használja az eszközt ha a burkolata sérült!
7. Ne nyissa fel vagy javítsa a készüléket!
8. Ne használja Az eszközt rendeltetészerű használattól eltérő módon.
9. Azonnal áramtalanítson, ha „nem normális” hangokat ad a külső panel vagy a monitor.
10. A telepítés és felszerelés befejeztével, távolítsa el a képernyőről a védőfóliát.

1. Híváshoz, nyomja meg a kültéri egységen a HÍVÁS gombot. A csengő megszólal és a látogatók képe megjelenik a beltéri egységen. Nyomja meg a BESZÉD () gombot a házteléfono aktiválásához. Nyomja meg újra a BESZÉD () gombot a beszélgetés befejezéséhez. Minden beszélgetési idő nagyjából 60 másodpercig tart.

2. Nyomja meg a NYITÁS () gombot az elektromos zár kinyitásához.

3. Nyomja meg a KAPUNYITÁS () gombot a beltéri egység elektromos zárának kinyitásához.

4. Nyomja meg a MONITOR () gombot annak 30 másodperces bekapcsolásához, vagy újbóli megnyomással kapcsolja ki. Ezzel egy időben, nyomja meg a BESZÉD () gombot a kommunikációhoz.

5. Nyomja meg a DALLAM VÁLASZTÁS () gombot, hogy végiglépkedjen a lehetséges dallamokon, monitor módban.

6. Megfigyelés vagy kommunikáció közben, nyomja meg a BEÁLLÍTÁS GOMBOT () a beállításokba való belépéshez FÉNYERŐ és KONTRASZT, majd nyomja meg a KURZORT (◀ ▶) a fényerő és a kontraszt beállításához.

Kommunikáció a fő monitor és a segédmonitor között:

1. Nyomja meg a hívás gombot a kültéri egységen, és a két monitor egyszerre csöng. Amikor az egyik monitornál válaszol, a másik automatikusan befejezi a hívást.
2. Hosszan, 2 mp-ig nyomja () meg az egyik beltéri egységet, hogy a másikat felhívja, a beszélgetés 60 mp-ig tart. Ha 30 mp-ig senki nem válaszol a hívásra, a beltéri egység készenlét állapotba áll vissza.

PROBLÉMA MEGOLDÁS

Probléma	Megoldások
Nincs videó/hang	<ul style="list-style-type: none">· Győződjön meg arról, hogy minden csatlakozás rögzítve és megfelelően csatlakoztatva van.· Győződjön meg arról, hogy semmi nem takarja el a kamera képét.
Nincs videó, de a belső kommunikáció normális	<ul style="list-style-type: none">· Győződjön meg arról, hogy minden csatlakozás rögzítve és megfelelően csatlakoztatva van.· Győződjön meg arról, hogy semmi nem takarja el a kamera képét.
Nincs hang hívás közben	<ul style="list-style-type: none">· Győződjön meg arról, hogy a beltéri egység hangerő gombja fel legyen csavarva.· Győződjön meg arról, hogy semmilyen tárgy vagy erős mágneses interferencia ne zavarja a hangszórót vagy a mikrofont.· Győződjön meg arról, hogy minden csatlakozás rögzítve és megfelelően csatlakoztatva van.
A kültéri egység nem tudja a beltérit hívni.	<ul style="list-style-type: none">· Győződjön meg arról, hogy minden csatlakozás rögzítve és megfelelően csatlakoztatva van.
A zárkioldás nem működik	<ul style="list-style-type: none">· Győződjön meg arról, hogy a zárak minden csatlakozása rögzítve és megfelelően csatlakoztatva van.· Győződjön meg arról, hogy a zár a működéshez megfelelően legyen a tápellátásra kötve.
Nem hallható a külső hang, de a hívás hang igen	<ul style="list-style-type: none">· Nyomja meg a BESZÉD gombot a 2-irányú házitelefonon· Győződjön meg arról, hogy minden csatlakozás rögzítve és megfelelően csatlakoztatva van
Látható és hallható a kültéri esemény de nem lehet kommunikálni	<ul style="list-style-type: none">· Nyomja meg a BESZÉD gombot a 2-irányú házitelefonon, mert ha csak a MONITOR gombot nyomja meg akkor nem hallja a kültéri egységet.· Győződjön meg arról, hogy minden csatlakozás rögzítve és megfelelően csatlakoztatva van.

MŰSZAKI ADATOK

KAMERÁS KÜLSŐ PANEL

TÁPELLÁTÁS:	DC 12V (a monitorról)
KAMERA TÍPUS:	szín, CMOS
LÁTÓSZÖG:	vertikális: 57,5°, horizontális: 78°
FELBONTÁS:	600 TV sor
ÜZEMI HŐMÉRSÉKLET:	- 20°C+ 50°C
ÉJSZAKAI VILÁGÍTÁS:	4 IR dióda
FÉNY INTENZITÁS:	0,1 lux
MÉRETEK:	44,5 x 124,5 x 42 mm
NETTÓ SÚLY:	0,109 kg

MONITOR

TÁPELLÁTÁS:	DC 12V, 1,5A
MONITOR TÍPUS:	ultra-lapos, színes, kéz nélküli monitor
KIJELZŐ:	7" TFT-LCD, színes
ENERGIAFOGYASZTÁS:	készenlét <1W; működés <5W
FELBONTÁS:	480 x 800
BESZÉLGETÉSI IDŐ:	120 mp ±10%
MONITOR IDŐ:	40 mp ±10%
CSENGŐHANGOK SZÁMA:	16
ÜZEMI HŐMÉRSÉKLET:	-20°C ~+ 50°C
MÉRETEK:	182 x 133 x 19,5 mm
NETTÓ SÚLY:	0,287 kg

09/2020

GYÁRTÓ

ORNO-LOGISTIC Sp. z o.o.

ul. Rolników 437, 44-141 Gliwice, tel. 32 43 43 110, www.orno.pl

