

ORNO

ELUVIO KAPUTELEFON KÉSZLET

Modell: OR-DOM-RE-920



ORNO-LOGISTIC Sp. z o.o.

ul. Rolników 437, 44-141 Gliwice, tel. 32 43 43 110, www.orno.pl

11/2020



STOP!

Zanim przystąpisz do montażu
koniecznie przeczytaj
INSTRUKCJĘ OBSŁUGI!
Uszkodzenia wynikające z błędnego
podłączenia
**NIE PODLEGAJĄ NAPRAWIE
Z TYTUŁU GWARANCJI!**

HU

Kezelési utasítás

Az eszköz telepítése és használata előtt, figyelmesen olvassa el a kezelési kézikönyvet. Ha a kézikönyv megértésével bármilyen problémája van, keresse fel a kereskedőt akitől az eszközt vette. A vásárló maga is telepítheti és üzembe helyezheti a berendezést amennyiben rendelkezik a megfelelő alap villanszerelési ismeretekkel és a megfelelő szerszámokat használja. Ennek ellenére javasolt, hogy az eszközt szakképzett személy telepítse. A gyártó nem felelős semmilyen az eszköz helytelen telepítéséből fakadó kárért. Bármilyen önállóan végzett módosítás a garancia elvesztését okozza.

Annak tükrében, hogy a műszaki adatok folyamatosan módosulnak, a gyártó fenntartja a jogot a termék jellemzőinek megváltoztatására és új felépítési megoldások bevezetésére a termék paramétereinek és funkcionális minőségének elrontása nélkül.

További információk az ORNO termékeiről a: www.orno.pl oldalon érhetők el. Az ORNO-LOGISTIC Sp. z o.o. nem felelős a jelen kézikönyvben foglaltak be nem tartásából fakadó következményekért. Az Orno-Logistic Sp. z o.o. fenntartja a jogot arra, hogy változtasson a Kézikönyvön - a kézikönyv aktuális verziója a www.orno.pl oldalról tölthető le. Jelen kézikönyv fordításához/szó szerinti fordításához minden jog fenntartva.

1. Mielőtt bármibe belekezd, válassza le a tápellátást.
2. Ne merítse a terméket vízbe vagy más folyadékba!
3. Ne használja az eszközt ha a burkolata sérült!
4. Ne nyissa fel vagy javítsa a készüléket!
5. Ne használja a készüléket a rendeltetési céljától eltérően!

Minden háztartás elektromos és elektronikus berendezések használója, ezért potenciálisan az emberre és a környezetre veszélyes hulladék képződik, a veszélyes anyagok, keverékek és összetevők ilyen gépekben való jelenléte miatt. Másfelől viszont, a használt berendezés értékes forrása lehet az olyan értékes nyersanyagoknak, mint a vörösréz, az ón, az üveg, a vas, stb., amelyek újrahasznosíthatók.



A berendezésen, a csomagoláson vagy a mellékelt dokumentumokon elhelyezett WEEE jelzés figyelmeztet az elektronikus vagy elektromos berendezések szelektív gyűjtésére. Az így jelölt termékek nem helyezhetők a kommunális hulladékgyűjtőbe, ellenkező esetben azért bírság is kiróható. A jelölés azt jelenti, hogy a berendezést 2005 augusztus 13 után került piacra. A felhasználó felelőssége az, hogy az elhasznált berendezést a kijelölt hulladékgyűjtőbe adja megfelelő feldolgozásra. Az elhasznált berendezést vissza lehet adni a kereskedőnek is abban az esetben, ha megegyező típusú berendezést vásárol megegyező mennyiségben. A használt elektromos berendezések gyűjtésének elérhető rendszeréről az üzlet információs pulljánál és a helyi/kerületi/önkormányzati irodákon kaphat információt. A használt berendezések megfelelő kezelése megelőzi a környezet és az emberi egészség károsítását.

Nettó súly: 0,84 kg

1. TULAJDONSÁGOK

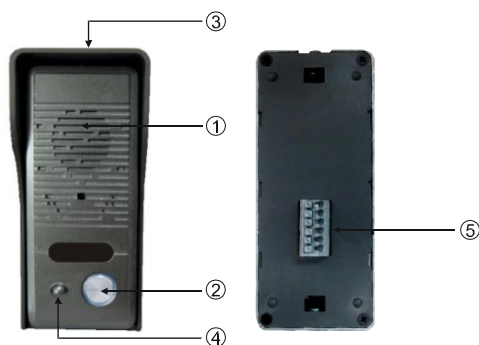
Kéz nélküli kaputelefon házitelefon funkcióval (két kaputelefon közötti kommunikáció) Az eszközt önálló családi házakban való telepítésre tervezték. Távoli beszélgetést tesz lehetővé a kültéri állomás és a kaputelefon között, közvetlenül vezérli az elektromos zárat és a kaput.

Főbb jellemzők:

- kisméretű kültéri panel burkolat;
- felületszerelt (tartozék védőtető)
- kéz nélküli kaputelefon;
- kiegészítő kapu vezérlés;
- házitelefon funkció (két kaputelefon közötti kommunikáció);
- két különböző csengőhang (külön a hívásnak és a házitelefonnak);
- Egy közös tápegységgel csatlakozhat az első kaputelefonhoz;
- 4-eres telepítés + 2 ér az elektromos zárnak, amihez nincs szükség külön tápra.

2. FELÉPÍTÉS

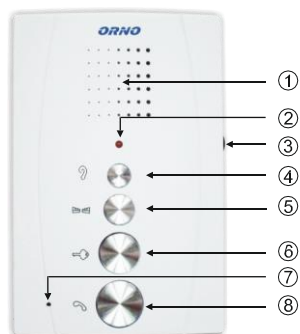
2.1. Kültéri állomás



1. Hangszóró
2. Hívógomb
3. Védőtető
4. Mikrofon
5. Bekötési végpontok

1. ábra A Kültéri állomás

2.2 Beltéri egység



1. Hangszóró
2. LED jelző
3. Hangerő beállítás
4. Kaputelefon csatlakozások
5. Kapu nyitás
6. Elektronos zár nyitása
7. Mikrofon
8. A beszélgetés indítása és befejezése

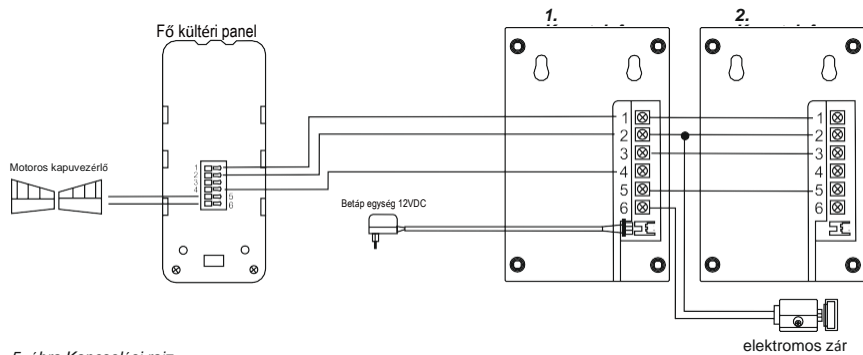
2. ábra A kaputelefon

6. MŰ SZAKI ADATOK

KÜLSŐ EGYSÉG PARAMÉTEREI	
Betáp feszültség	DC 12V, 2000 mA
Az elektromos zár kimeneti feszültség paramétere	12V DC
Anyag típus	ABS, aluminium
Rögzítési mód	Felületszerelt
Üzemi hőmérséklet	ettől -25°C eddig 10°C
Súly	0,15 kg
Méret	124 x 56 x 41,5 mm
A BELTÉRI MODUL PARAMÉTEREI - KAPUTELEFON	
Betáp feszültség	DC 12V, 2000 mA
Energiafogyasztás készenlét módban	<0,2W
Energiafogyasztás működés módban	<2W
Kommunikáció típus	DUPLEX
Gong jelzés	elektromosan generált
Súly	0,14 kg
Méret	137 x 90 x 26 mm
KÁBEL TÍPUSA A KÉSZLET ÖSSZETEVŐINEK BEKÖTÉSÉHEZ (kiegészítő)	
Kábel a külső egység kaputelefonnal való összekötéséhez	30 m-ig 3 x 2 x 0,5 mm ² , 30 m és 100 m között 3 x 2 x 0,8
Kábel típusa az elektromos zár kaputelefonnal való összekötéséhez	2x0,8mm ²

* A Gyártó fenntartja a jogot a specifikációk előzetes értesítés nélküli módosítására.

4. KAPCSOLÁSI RAJZ



5. ábra Kapcsolási rajz

Kábel jelölés - kültéri panel

1. Hang.
2. Föld.
4. Kültéri panel betáp vagy készenlét. 5.6. Potenciálmentes kapuvezérlés (relé).

Kábelek jelölése - kaputelefon

1. Hang.
2. Föld.
3. Impulzus az elektromos zár vezérléséhez.
4. Kültéri panel betáp vagy készenlét.
5. Tápellátás.

A vezetékvezés tervezése közben vegye figyelembe a megfelelő kábel keresztmetszeteket:
30 m-ig – javasolt a 3 x 2 x 0,5 mm²-es földelt telefonkábel, 30 m és 100 m között –
javasolt a 3 x 2 x 0,8 mm²-es földelt telefonkábel

Bármilyen 12 VDC-s max. 500 mA-os elektromos zár csatlakoztatható a készlethez.

Csavart érpár használata egyáltalán nem javasolt.

A készlet nem tartalmazza a kábeleket, az elektromos zárat és az automata kapuvezérlő **egységet!**

5. HASZNÁLAT

1. A kültéri panelen megnyomott hívógomb mindkét kaputelefonon gong hangot indikál.
2. Amikor megnyomja a kaputelefon gombját, 120 másodpercig beszélhet. Ez idő alatt a 2. kaputelefon nem csöng.
3. A kapu távoli kinyitásához, nyomja meg a kaputelefon gombját.
4. A kapu távoli, külső hívás nélküli vezérléséhez, az ajtót a következő módon kell működtetni, nyomja meg „egyszer” a gombot, majd a gombot. Kinyitás után.
5. Az ajtó külső hívás nélküli kinyitásához, nyomja meg háromszor a gombot.
6. A hívás hangereje a kaputelefon oldalán található gomb segítségével lehetséges.

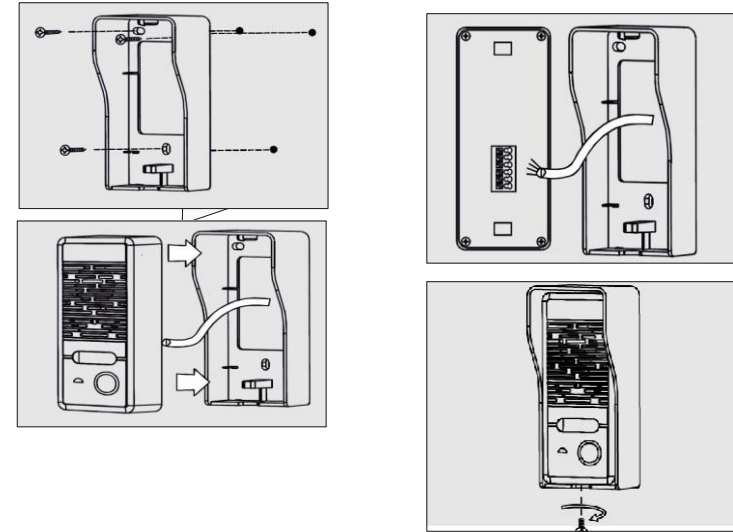
KAPUTELEFON FUNKCIÓ

1. A kaputelefon funkció a házitelefonon aktiválható.
2. Készenlét módban, nyomja meg a házitelefon gombját.
3. Egy hangot fog hallani a második házitelefonon.
4. A házitelefon hívás fogadásához és indításához, a hívott félnek a házitelefonon meg kell nyomnia a gombot.

3. TELEPÍTÉS

3.1. A kültéri állomás felszerelése.

A kényelmes eszközhasználatot a kültéri panel megfelelő elhelyezése biztosítja. A rögzítő lyukak kifürását megelőzően, javasolt a tapasztalatok alapján kiválasztani a legjobb helyet az eszköz számára. A kültéri panel megfelelő a felszereléshez.



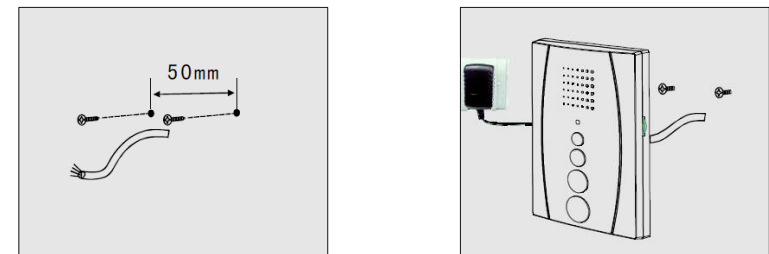
3. ábra A Kültéri állomás felrögzítése.

1. Fúrjon három lyukat arra a falra/oszlopra, ahova a védőtetőt rögzíteni kívánja. Rögzítse fel a tetőt a felületre (fal vagy oszlop).
2. A kapcsolási rajznak megfelelően kösse be a vezetékeket a kültéri állomásba.
3. Helyezze a külső panelt a védőtetőbe.
4. Az alsó csavarok segítségével rögzítse a külső panelt.

Ne végezzen semmilyen bekötést ha a készülék a 230V-os hálózatra van kötve!

Az utasítások be nem tartása a berendezés károsodását okozhatja!

3.2. A beltéri egység telepítése



4. ábra A Kaputelefon felrögzítése.